

7^{os} anos A, B, C, D e E

SEMANA 01/06 A 05/06



”
Eu sei e você sabe,
que a distância não existe.
Que todo grande amor,
Só é bem grande se for triste.
Por isso, meu amor,
Não tenha medo de sofrer,
Que todos os caminhos
me encaminham pra você.
”

Antonio Carlos Jobim /
Vinicius de Moraes

Instruções para realização das atividades:

1. As atividades devem ser realizadas no caderno de português, quem preferir pode imprimir e colar as atividades no caderno, quem não imprimir precisa copiar as perguntas e responder;
2. Primeiramente teremos um texto para leitura inicial, só para deleite e reflexão, não há atividades sobre a poesia *Soneto de Separação* de Vinicius de Moraes;
3. Correção dos exercícios das semanas de 18/05 a 22/05.
4. Leitura e estudo dos textos teóricos sobre variação linguística e fake news;
5. Exercícios sobre variação linguística e fake News;
6. Escrever pauta com a data, (para esta atividade a data da pauta é semana de 01/06 a 05/06);
7. Preste atenção na pontuação, paragrafação, margens e capriche na letra;
8. Estamos atendendo os alunos no plantão via watts app para solução de dúvidas, por isso as atividades precisam ser concluídas.



LEITURA INICIAL: *Soneto de Separação* Vinicius de Moraes

De repente do riso fez-se o pranto
Silencioso e branco como a bruma
E das bocas unidas fez-se a espuma
E das mãos espalmadas fez-se o espanto

De repente da calma fez-se o vento
Que dos olhos desfez a última chama
E da paixão fez-se o pressentimento
E do momento imóvel fez-se o drama

De repente não mais que de repente
Fez-se de triste o que se fez amante
E de sozinho o que se fez contente

Fez-se do amigo próximo, distante
Fez-se da vida uma aventura errante
De repente, não mais que de repente

Correção das atividades da semana de 18/05 a 22/05

RESPOSTAS:

1. O que é mitologia?

Mitologia é o estudo dos mitos e lendas e a interpretação dos mesmos em alguma cultura. Mitos são histórias populares ou religiosas complexas, com vários pontos-de-vista, das pessoas que viviam na época em que os mitos foram criados. Normalmente é uma narrativa, na qual se usa a linguagem simbólica, e que busca retratar e descrever a origem e suposições de alguma cultura, explicar a criação do mundo, do universo, ou qualquer assunto de difícil explicação.

Os mitos geralmente retratam o mundo como ele era antes de o conhecermos. O tempo, o lugar e os personagens sobrenaturais e divindades fizeram com que muitos mitos tivessem um cunho religioso, sendo que em algumas religiões restam alguns resquícios mitológicos.

2. Por que o texto Narciso é considerado um mito?

Porque é uma narrativa popular, as personagens remontam a época em que os mitos foram criados, ou seja, personagens da mitologia Grega, é uma narrativa simbólica que descreve a origem da flor de narciso

3. Quais são os personagens do texto?

Narciso, Eco e Afrodite (a deusa do amor)

4. Como era a personalidade de Narciso?

Ele era egoísta, frio e vaidoso

5. De quem Narciso era filho?

Era filho do sagrado rio Kiphissos

6. Por que Narciso acreditava que jamais seria flechado por Eros? Em sua opinião que flechas eram essas?

Narciso era muito vaidoso e convencido de sua beleza, sabia que no mundo não havia ninguém bonito como ele, por ser egoísta tinha a certeza de que não se apaixonaria por ninguém. As flechas de Eros tinham o poder mágico de fazer as pessoas se apaixonarem no momento em que são flechadas e se olham reciprocamente, nesse momento ocorre o fenômeno mágico.

7. Quem se apaixonou por Narciso? Cite algumas características desta ninfa.

A ninfa Eco, que era linda, mas não falava; o máximo que conseguia era repetir as últimas sílabas das palavras que ouvia.

8. Qual foi a reação de Narciso quando encontrou a ninfa?

Fingiu-se de desentendido e perguntou quem estava ali.

9. Que castigo Narciso recebeu por sua atitude com a ninfa?

Narciso se apaixonou pela própria imagem refletida na água, não mais consegue parar de admirar-se morrendo ali mesmo.

10. Em qual flor Narciso se transformou?

Flor de narciso



ATIVIDADES SEMANA 18/05 A 22/05

EXPLICAÇÃO TEÓRICA

O que é



Variação linguística?

O que é variação linguística?

A **variação linguística** é um fenômeno natural que ocorre pela diversificação dos sistemas de uma língua em relação às possibilidades de mudança de seus elementos (vocabulário, pronúncia, morfologia, sintaxe). Ela existe porque **as línguas possuem a característica de serem dinâmicas e sensíveis** a fatores como a **região geográfica**, o **sexo**, a **idade**, a **classe social** do falante e o **grau de formalidade** do contexto da comunicação.

É importante observar que toda variação linguística é adequada para atender às necessidades comunicativas e cognitivas do falante. Assim, quando julgamos errada determinada variedade, estamos emitindo um juízo de valor sobre os seus falantes e, portanto, agindo com **preconceito linguístico**.

⇒Tipos de variação linguística

Variedade regional

São aquelas que demonstram a diferença entre as falas dos habitantes de diferentes regiões do país, diferentes estados e cidades. Por exemplo, os falantes do Estado de Minas Gerais possuem uma forma diferente em relação à fala dos falantes do Rio de Janeiro.

Observe a abordagem de variação regional em um poema de Oswald de Andrade:

Vício da fala

Para dizerem milho dizem mio

Para melhor dizem mió
Para pior pió
Para telha dizem teia
Para telhado dizem teiado
E vão fazendo telhados.

Variedades sociais

São variedades que possuem diferenças em nível fonológico ou morfossintático. Veja:

Fonológicos - “prantar” em vez de “plantar”; “bãõ” em vez de “bom”; “pobrema” em vez de “problema”; “bicicreta” em vez de “bicicleta”.

Morfossintáticos - “dez real” em vez de “dez reais”; “eu vi ela” em vez de “eu a vi”; “eu truci” em vez de “eu trouxe”; “a gente fumo” em vez de “nós fomos”.

Variedades estilísticas

São as mudanças da língua de acordo com o grau de formalidade, ou seja, a língua pode variar entre uma linguagem formal ou uma linguagem informal.

Linguagem formal: é usada em situações comunicativas formais, como uma palestra, um congresso, uma reunião empresarial, etc.

Linguagem Informal: é usada em situações comunicativas informais, como reuniões familiares, encontro com amigos, etc. Nesses casos, há o uso da **linguagem coloquial**.

Gíria ou Jargão

É um tipo de linguagem utilizada por um determinado grupo social, fazendo com que se diferencie dos demais falantes da língua. A **gíria** é normalmente relacionada à linguagem de grupos de jovens (skatistas, surfistas, rappers, etc.). O **jargão** é, em geral, relacionado à linguagem de grupos profissionais (professores, médicos, advogados, etc.)

Fake news

A expressão **fake news** ganhou as páginas dos jornais e a internet nos últimos anos. No entanto, nem todos sabem ao certo **o que significa fake news**. O termo vem do inglês fake (falsa/falso) e news (notícias). Dessa forma, em português, a palavra significa **notícias falsas**. Apesar de ter se destacado recentemente, a expressão é bem mais antiga e data do final do século XIX. Fake News são as informações falsas que viralizam entre a população como se fosse verdade. Atualmente, elas estão, principalmente, relacionadas às redes sociais.

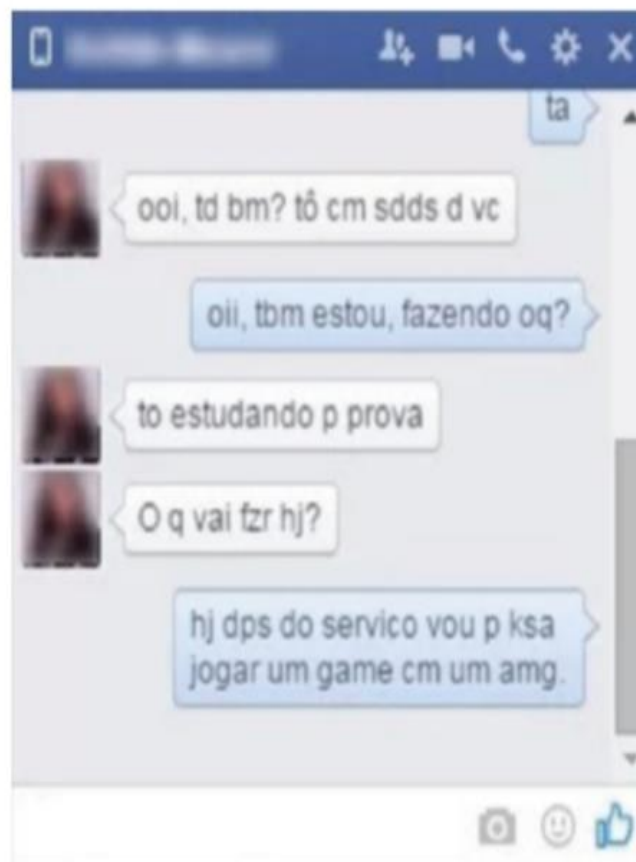
O que significa Fake News?

A internet possibilita que as notícias se espalhem em uma velocidade cada vez mais rápida. E as redes sociais aceleraram ainda mais esse processo. Entretanto, o espaço também é propício para que as notícias falsas também sejam facilmente divulgadas. Além disso, outro fator importante é que as pessoas perderam o costume de verificar as fontes de um dado. Quando algo é publicado, automaticamente há centenas de compartilhamentos sem nem ao menos chegar de onde partiu aquela notícia.

O período das eleições tem levantado o debate sobre o perigo das fake news. Ultimamente criou-se uma espécie de guerra entre os envolvidos no processo eleitoral para derrubar os candidatos adversários com a divulgação de notícias falsas na internet. Escândalos de criação de

- É possível ouvir pessoas nas cidades usando essas variantes? Explique.

2. Com relação ao texto retirado de uma conversa no *Messenger*, assinale a alternativa correta:



- a. não pode ser considerado um texto, visto que não cumpre sua função comunicativa.
- b. não é um texto, pois não há erros ortográficos e ausência de pontuação, dificultando o sentido.
- c. esse tipo de escrita está presente e é valorizado em todos os meios de comunicação.
- d. cumpre a sua função comunicativa, mas só deve ser utilizada em situações informais como internet, celular etc.

3. Observe a imagem retirada do *Facebook* e marque a alternativa correta em relação à linguagem usada:

Duas formigas japone-
sas se encontraram

no meio da rua:

- Qual o
seu nome?

- Fu.

- Fu o
quê?

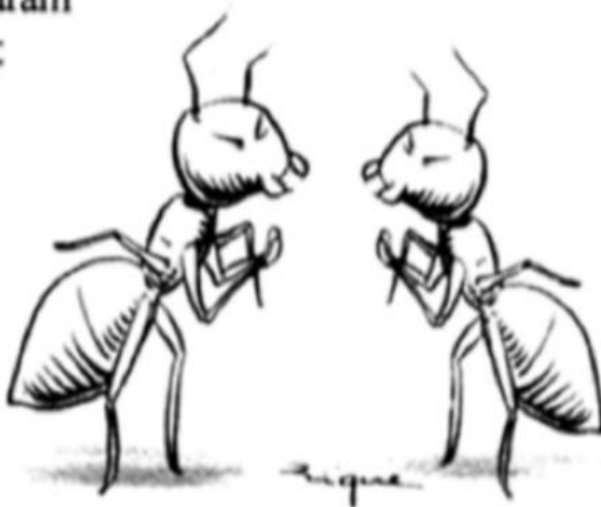
- Fu Mi-
ga

- E o seu?

- Ota.

- Ota o quê?

- Ota Fu Miga.



- a. Pela linguagem utilizada, as formigas não conseguem se comunicar.
- b. Esse modo de falar é totalmente inaceitável em qualquer situação, porque é linguagem matuta.
- c. As personagens conseguem se comunicar.
- d. O texto não pertence à língua portuguesa.

4. (Simulado Prova Brasil)

MEU DIÁRIO

7 de julho

Pai é um negócio fogo, o meu, o do Toninho, do Mauro, do Joca, do Zé Luís e do Beto são mais ou menos. O meu deixa jogar na rua, mas nada de chegar perto da avenida. O Toninho está terminantemente proibido de ir ao bar do Seu Porfírio. O do Beto é bem bravo, só que nunca está em casa: por isso, o Beto é o maior folgado e faz o que quer. Também, quando o pai chega, mixou a brincadeira. O do Joca é que nem o meu. O do Zé Luís deixa, mas é obrigatório voltar às seis em ponto e o do Mauro às vezes deixa tudo, outras dá bronca que Deus me livre, tudo na tal língua estrangeira que ele inventou.

AZEVEDO, Ricardo. *Nossa rua tem um problema*. São Paulo: Paulinas, 1986.

No texto "MEU DIÁRIO", frases como:

'Pai é um negócio fogo...'
'...o Beto é o maior folgado...'
'...mixou a brincadeira."

Indicam um tipo de linguagem utilizada mais por

- a. idosos.
- b. crianças.
- c. professores.
- d. cientistas.

5. Leia o texto abaixo e, a seguir, responda.



Disponível em: <http://depositodocalvin.blogspot.com.br/>. Acesso: 13 fev. 2020.

De acordo com a tirinha, o último quadrinho revela que a mãe do menino está

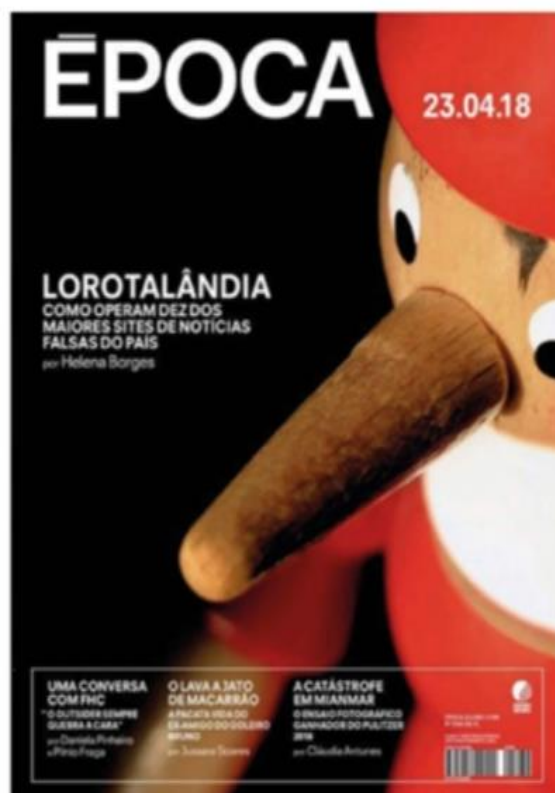
- a. nervosa com o pedido do menino.
- b. contrariada por ele ter interrompido a sua leitura.
- c. surpresa por ele ter atendido a seu pedido.
- d. tranquila pois acha que ele escolherá um lanche saudável.

6. Leia as tiras 1;2 e 3, identificando e observando todos os recursos linguísticos (palavras, pontuação, balões e os desenhos) utilizados para a comunicação das mensagens. Depois que analisar as tirinhas, registre as suas impressões no quadro.

	Tira 1	Tira 2	Tira 3
Qual é a informação implícita (subentendida)?	Homem preso à tecnologia	O cachorro é mais inteligente que o homem	Todos mentem, no clube dos mentirosos
Qual é o assunto tratado?			
Quanto a estrutura da tira, em que elas se assemelham?			
E, em que elas se diferem?			

7. Nesse exercício, você fará uma análise comparativa de duas capas de revistas “Veja” e “Época” observando as linguagens que elas apresentam e analisando sobre o papel social que elas têm.

Depois de ler as mensagens da capa, responda os exercícios.



8. Por que será que as capas se apresentaram de maneira idêntica?

9. Na sua opinião, as intenções de cada capa são iguais ou diferentes? Justifique.

10. Qual é o nome de cada veículo de comunicação?

11. Qual é a chamada da matéria de capa? E em qual data foram publicadas?

12. Explique as expressões:

Lorotolândia

Fake news
